



**Landkreis Limburg-Weilburg**  
Der Kreisausschuss



---

# **Gewässer- und Bodenschutz-Alarmplan**

**für**

## **den Landkreis Limburg-Weilburg**

Stand: Januar 2020

## Inhalt

	Seite
<b>1. Geltungsbereich</b>	4
<b>2. Anzeigepflicht</b>	4
<b>3. Zuständigkeiten</b>	5
3.1 Sachliche Zuständigkeit	
3.2 Örtliche und instanzielle Zuständigkeit	
<b>4. Alarmmeldung</b>	7
<b>5. Sofortmaßnahmen</b>	7
<b>6. Kostenerstattung</b>	9
<b>7. Berichts- und Informationspflicht</b>	10
7.1 Berichterstattung an die Landesregierung	
7.2 Unterrichtung des Hessischen Statistischen Landesamtes	
<b>8. Meldestellen</b>	11
8.1 Leitstelle und Wasser- und Bodenschutzbehörde	11
8.2 Polizeidienststellen	12
8.3 Feuerwehren	12
8.4 Hauptwarnzentralen, Wasserschutzpolizei und Wasser- und Schifffahrtsverwaltung	12
8.5 Sonstige Fachbehörden und überörtliche Meldestellen	13
8.6 Straßen- und Verkehrsverwaltung	14
8.7 Elektrizitätsunternehmen	15
8.8 Forst- und Landwirtschaftsverwaltung	16
8.9 Fischereibehörde	17
8.10 Städte und Gemeinden des Kreises	17
8.11 Streitkräfte	18
8.12 Benachbarte Meldestellen	19
8.13 Veterinärverwaltung/Tierschutz	20
8.14 Arbeitsschutzbehörde	20
8.15 Immissionsschutzbehörde	20
8.16 Abfallbehörde	21
8.17 Staatsanwaltschaft	21
8.18 Sonstige Ansprechpartner	21
<b>9. Anlagen und Gebiete mit besonderer Bedeutung</b>	22
9.1 Abwasseranlagen und Abwasserverbände	22
9.2 Wasserversorgungsanlagen	24
9.3 Wasserschutz-, Heilquellenschutz- und Überschwemmungsgebiete	25
9.4 Trinkwasserhygiene und –versorgung	25
9.5 Rohrfernleitungen	26
9.6 Hafenanlagen, Umschlaganlagen	26

<b>10. Firmen und Einrichtungen für die Gefahrenabwehr</b>	<b>27</b>
10.1 Hilfsorganisationen (DLRG, THW)	27
10.2 Transport-, Unfall-, Informations- und Hilfeleistungssystem (TUIS)- Mitgliedsfirmen	28
10.3 Beschaffungsstellen	28
10.4 Bauunternehmen	29
10.5 Containerdienste	29
10.6 Entsorgungs- und Spezialfirmen, Abfallentsorgungsanlagen	30
10.7 Ortsnahe Sanierungsfachbüros und Labore	30
10.8 Bohrfirmen	31
10.9 Verkehrsflächenreinigung (Abschleppunternehmen)	31
10.10 Firmen mit Autokränen	31

## **11. Anlagen**

Anlage 1 : Sofortmeldung für Schadensverursacher

Anlage 2 : Liste der Betriebe in der Zuständigkeit des Regierungspräsidiums  
Gießen

**Ab Anlage 3 werden die Unterlagen nur den Bediensteten der  
Wasserbehörde und der Leitstelle des Landkreises Limburg-  
Weilburg ausgehändigt**

Anlage 3 : Sofortbericht an das Hessische Ministerium für Umwelt, Klimaschutz,  
Landwirtschaft und Verbraucherschutz

Anlage 4 : Internationaler Warn- und Alarmdienst Rhein

Anlage 5 : HIM Rahmenvertrag

Anlage 6 : Wasserschutzgebietskarten / hydrogeologische Karten

Anlage 7 : Rufnummern der zuständigen Mitarbeiter des Regierungspräsidiums  
Gießen zu Anhang 2

## 1. Geltungsbereich

Die Gewässer- und Bodenschutz-Alarmrichtlinie vom 27. Februar 2015 (StAnz. 12/2015 S. 257ff.) ist die Grundlage für den Gewässer- und Bodenschutz-Alarmplan der Wasser- und Bodenschutzbehörde des Landkreises Limburg-Weilburg.

Der Gewässer- und Bodenschutz-Alarmplan der Wasser- und Bodenschutzbehörde des Landkreises Limburg-Weilburg gilt für alle Fälle, die ursächlich in ihrem Zuständigkeitsbereich entstehen oder Auswirkungen auf den Gewässer- und Bodenschutz in ihrem Zuständigkeitsbereich haben könnten.

Zweck des Gewässer- und Bodenschutz-Alarmplans ist die schnelle Information von Behörden und Betroffenen bei Unfällen, Betriebsstörungen und sonstigen Ereignissen, bei denen umweltgefährdende Stoffe freigesetzt werden und eine akute Gefahr für Oberflächengewässer, Boden und Grundwasser besteht. Die Alarmpläne gelten auch für Veränderungen der Gewässerzustände, die zu einer Schädigung der Gewässerbiozönose (z. B. Fischsterben) führen.

## 2. Anzeigepflicht

Bei Vorliegen einer Gefahrenlage bestehen in vielen Fällen Anzeige-, Informations- oder Mitteilungspflichten gegenüber den Behörden. Dies begründet sich für den Umgang mit wassergefährdenden Stoffen insbesondere aus § 41 Abs. 2 des Hessischen Wassergesetzes (HWG). Dieser lautet:

**„Wer Anlagen nach Abs. 1 betreibt, befüllt oder entleert, instand hält, reinigt, überwacht oder prüft oder auf andere Weise mit wassergefährdenden Stoffen umgeht, hat das Austreten von nicht nur unbedeutender Mengen wassergefährdender Stoffe unverzüglich der Wasserbehörde oder, soweit dies nicht oder nicht rechtzeitig möglich ist, der nächsten Polizeibehörde anzuzeigen, sofern die Stoffe in ein oberirdisches Gewässer, eine Abwasseranlage oder in den Boden eingedrungen sind oder aus sonstigen Gründen eine Verunreinigung oder Gefährdung eines Gewässers oder einer Abwasseranlage nicht auszuschließen ist. Die Verpflichtung besteht auch bei Vorliegen eines Verdachts, dass wassergefährdende Stoffe bereits ausgetreten sind und eine Gefährdung entstanden ist.“**

Solche Pflichten können sich zum Beispiel auch aus folgenden Gesetzen, Verordnungen und behördlichen Zulassungen ergeben:

- § 4 Abs. 1 des Hessischen Altlasten- und Bodenschutzgesetzes (HAltBodSchG) bei Anhaltspunkten für das Vorliegen einer schädlichen Bodenveränderung
- einem Abwasser-Einleitungsbescheid nach Wasserhaushaltsgesetz (WHG), HWG,
- § 7 Abs. 1 der Industriekläranlagen-Zulassungs- und Überwachungsverordnung (IZÜV),
- § 8 der Abwassereigenkontrollverordnung (EKVO),
- § 4 des Umweltschadensgesetzes (USchadG),
- § 19 Abs. 1 und 2 der Störfall-Verordnung (12. BImSchV),
- § 4 Abs. 2 der Verordnung über die innerstaatliche und grenzüberschreitende Beförderung gefährlicher Güter auf der Straße, mit Eisenbahnen und auf Binnengewässern (GGVSEB),
- §§ 1.04, 15.02 der Rheinschiffahrtspolizeiverordnung (RheinSchPV),
- § 11 der Hessischen Gefahrenabwehrverordnung für Häfen (HafenGefabwVO).

Die Verletzung von Anzeigepflichten kann eine Ordnungswidrigkeit darstellen (vgl. z. B. § 73 Abs. 1 Nr. 9 HWG, § 12 Nr. 9 EKVO).

### **3. Zuständigkeiten**

#### **3.1 Sachliche Zuständigkeit**

Die Gefahrenabwehr ist Aufgabe der Gefahrenabwehrbehörden (Verwaltungsbehörden), der Polizeibehörden (§ 1 Abs. 1 Hessisches Gesetz über die öffentliche Sicherheit und Ordnung (HSOG)) und der öffentlichen Feuerwehren als Einrichtungen der Gemeinden (§ 3 Abs. 1, § 6 Abs. 1 und 2 Satz 1, § 7 Abs. 1 Satz 1 Hessisches Gesetz über den Brandschutz, die Allgemeine Hilfe und den Katastrophenschutz (HBKG)). Alle Aufgabenträger haben sich unverzüglich gegenseitig zu informieren und bei der Gefahrenabwehr zusammenzuarbeiten.

Die Feuerwehren als Einrichtungen der Gemeinden treffen die vorbeugenden und abwehrenden Maßnahmen gegen Brände und Brandgefahren (Brandschutz) und gegen andere Gefahren (Allgemeine Hilfe), soweit diese Maßnahmen nicht auf Grund anderer Rechtsvorschriften gewährleistet sind (§ 1 Abs. 1 Nr. 1 und Abs. 2 HBKG). Die Polizeibehörden treffen die unaufschiebbaren Maßnahmen (Sofortmaßnahmen), wenn und soweit eine Erfüllung der Aufgabe der Gefahrenabwehr durch die Verwaltungsbehörden nicht oder nicht rechtzeitig möglich ist (§ 2 HSOG). Die Aufgaben von Feuerwehr und Polizei für die Gefahrenabwehr zum Schutz von Menschen und Sachgütern nach anderen Rechtsvorschriften bleiben unberührt.

Die weiteren Maßnahmen zum Schutz des Bodens und der Gewässer sind von den zuständigen Verwaltungsbehörden als Gefahrenabwehrbehörden zu treffen. Die Zuständigkeit richtet sich nach den für die Maßnahmen geltenden gesetzlichen Vorschriften (HWG, HAltBodSchG) und den Vorschriften über die Zuständigkeit (Verordnungen über die Zuständigkeit der Wasser- und Bodenschutzbehörden).

##### **3.1.1 Zuständigkeit nach Wasserrecht**

Der Kreisausschuss des Landkreises Limburg-Weilburg, Fachdienst Wasser-, Boden- und Immissionsschutz, ist zuständig bei Gefahren für Oberflächengewässer und bei Gefahren, die von Abwasseranlagen sowie von Anlagen zum Umgang mit wassergefährdenden Stoffen (z. B.: Heizöl-Lageranlagen, öffentliche Tankstellen und Eigenverbrauchstankstellen) ausgehen, für welche entsprechend dem HWG in Verbindung mit der Zuständigkeitsverordnung die Zuständigkeit bei der unteren Wasserbehörde liegt.

Das Regierungspräsidium Gießen, Abteilung Umwelt, als obere Wasserbehörde ist zuständig bei Gefahren, die von Abwasseranlagen, Anlagen zum Umgang mit wassergefährdenden Stoffen oder auf andere Weise von Betriebsstätten (z.B. gewerbliches Abwasser) ausgehen, für welche entsprechend dem HWG in Verbindung mit der Zuständigkeitsverordnung die Zuständigkeit bei der oberen Wasserbehörde liegt.

Die Liste des Anhang 2 beinhaltet die Betriebe, für die die obere Wasserbehörde zuständig ist. Bei Unfällen mit umweltgefährdenden Stoffen auf Verkehrsflächen außerhalb dieser Betriebe ist für die Alarmmeldung und die damit verbundenen Sofortmaßnahmen die untere Wasserbehörde zuständig.

##### **3.1.2 Zuständigkeit nach Bodenschutzrecht**

Der Kreisausschuss des Landkreises Limburg-Weilburg, Fachdienst Wasser-, Boden- und Immissionsschutz, ist zuständig für Maßnahmen nach dem Bundesbodenschutzgesetz (BBodSchG) und dem HAltBodSchG bei schädlichen Bodenveränderungen, die durch Bodenverunreinigungen hervorgerufen werden oder worden sind, soweit Grundstücke mit Anlagen oder sonstige Grundstücke betroffen sind, auf denen mit wassergefährdenden Stoffen umgegangen wird oder sich Unfälle mit wassergefährdenden Stoffen ereignet haben.

Das Regierungspräsidium Gießen, Abteilung Umwelt, ist zuständig für den Vollzug des BBodSchG und des HAltBodSchG, insbesondere für Altlasten und sonstige schädliche Bodenveränderungen.

### **3.2 Örtliche und instanzielle Zuständigkeit**

Örtlich zuständig ist zunächst die Wasser- und Bodenschutzbehörde, in deren Dienstbezirk Ursachen oder Folgen einer Gewässer- und/oder Bodengefährdung oder eines Schadensfalles erkannt werden. Liegt die Ursache im Dienstbezirk einer anderen Wasser- und Bodenschutzbehörde oder erstrecken sich die Folgen auf den Dienstbezirk einer anderen Wasser- und Bodenschutzbehörde, so sind diese betroffenen Behörden ebenfalls zu alarmieren. Diese werden in eigener Zuständigkeit / entsprechend den Regelungen des Gewässer- und Bodenschutzalarmplanes des Regierungspräsidiums Gießen / entsprechend § 65 Abs. 2 HWG tätig.

Bevor die örtlich zuständige Wasser- und Bodenschutzbehörde in den Fall eintritt, sind die Polizei- und Ordnungsbehörden weiter für Sofortmaßnahmen zuständig. Die örtlich nicht zuständige Behörde leistet in Amtshilfe fachlichen Beistand.

Die Zuständigkeit sonstiger Behörden für unaufschiebbare Eilmaßnahmen bleibt unberührt (§ 3 Abs. 4 Hessisches Verwaltungsverfahrensgesetz – HVwVfG).

Erfolgt die Meldung an eine instanzuell unzuständige Behörde (untere statt obere oder obere statt untere Behörde) und ist diese in der Lage sofort Entscheidungen zu treffen, so kann diese bis zum Eingreifen der instanzuell zuständigen Behörde selbst deren Befugnisse ausüben (§ 88 Abs. 1 HSOG).

Bei Schadensereignissen mit Zuständigkeit der unteren Wasser- und Bodenschutzbehörde des Landkreises Limburg-Weilburg ist bei Ereignissen, die über den Dienstbezirk hinausgehen, das Regierungspräsidium Gießen zu informieren.

Ist bei einer Angelegenheit die Zuständigkeit von oberer und unterer Wasserbehörde gegeben, so entscheidet die obere Wasserbehörde über die Zuständigkeit nach dem Schwerpunkt der Sache.

Bei Auswirkungen von Gewässerverunreinigungen auf Gewässer benachbarter Bundesländer oder im internationalen Bereich ist die unterliegende Untere Wasserbehörde zu informieren. Dies ist für den Landkreis Limburg-Weilburg die Untere Wasserbehörde des Rhein-Lahn-Kreises in Bad Ems.

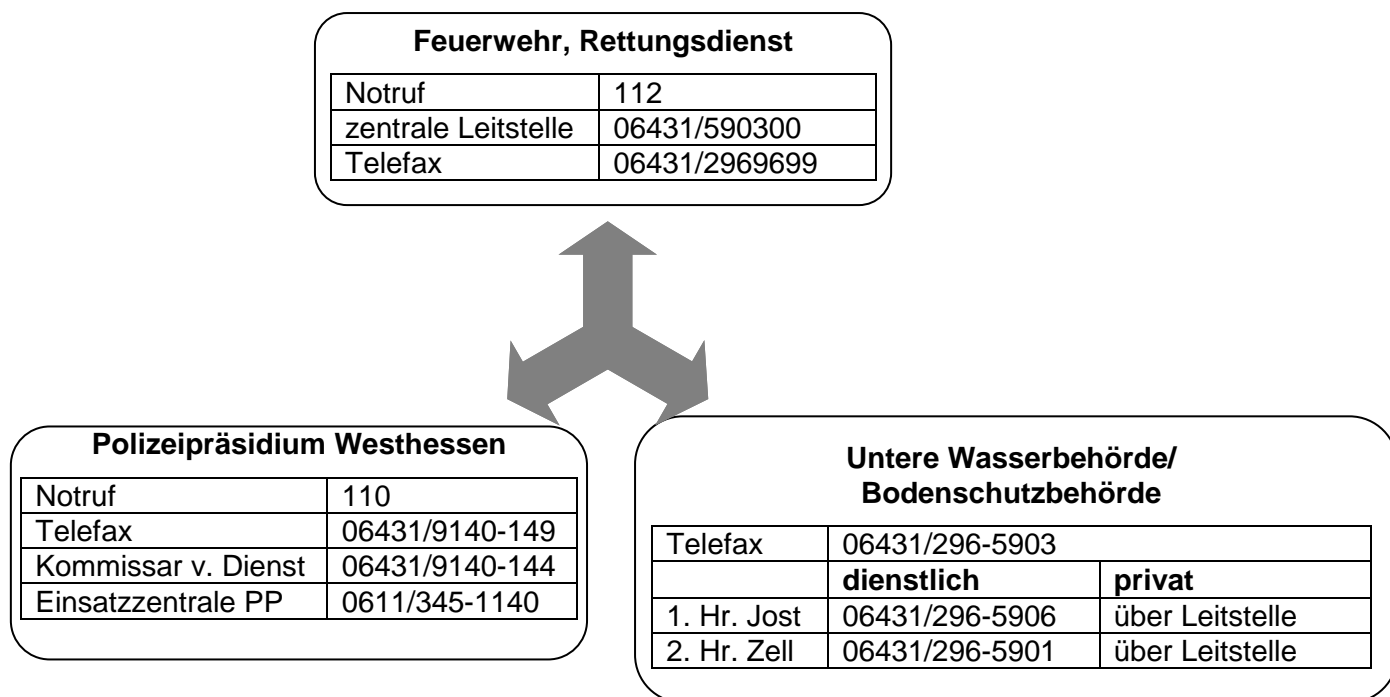
Unter Berücksichtigung der dortigen Alarmierungsplanung sowie den Regelungen des „Internationalen Warn- und Alarmplans Rhein“ (WAP Rhein) wird von dort die betroffene Internationale Hauptwarnzentrale (hier: Lagezentrum des Innenministeriums Mainz) in Kenntnis gesetzt. Ob eine Erstmeldung im Sinne des WAP Rhein abgegeben wird, obliegt der betroffenen Internationalen Hauptwarnzentrale.

Parallel hierzu ist seitens der Unteren Wasserbehörde Limburg-Weilburg auch die Obere Wasserbehörde beim Regierungspräsidium in Gießen in Kenntnis zu setzen.

#### 4. Alarmmeldung

Polizei, öffentliche Feuerwehr und Wasser- und Bodenschutzbehörden informieren sich gegenseitig. Bei den internationalen bzw. überregionalen Gewässerverunreinigungen sind die Regelungen in den entsprechenden Alarmplänen zu beachten.

Die Informationswege sind in folgender Tabelle beispielhaft dargestellt.



Unter dem Stichwort „Gewässer- und Bodenschutz-Alarm“ soll die abzugebende Meldung die Angaben des Vordrucks „Sofortmeldung“ gemäß Anlage 1 enthalten.

Die Wasser- und Bodenschutzbehörde beendet den Gewässer- und Bodenschutz-Alarm unter Beachtung der Meldewege mit dem Stichwort „Entwarnung“, sobald der Einsatz von Sofortmaßnahmen nicht mehr erforderlich und keine wasserwirtschaftliche Gefahrenlage mehr gegeben ist.

#### 5. Sofortmaßnahmen

Unaufschiebbare Maßnahmen (Sofortmaßnahmen) zur Schadensbegrenzung sollen nach Schadensfällen das weitere Austreten und die Ausbreitung von Schadstoffen verhindern. Sie dienen dem Schutz

- der Oberflächengewässer und des Grundwassers,
- des Bodens und seiner Funktionen, insbesondere in Bezug auf die Wirkungspfade Boden-Mensch, Boden-Nutzpflanze und Boden-Grundwasser,
- der Trinkwasserversorgung,
- der Funktion der Abwasseranlagen.

Beispielhaft sind folgende Sofortmaßnahmen anzuführen:

- Aufbringen von Bindemitteln und Zwischenlagerung kontaminierter Bindemittel,
- Verschließen schadhafter Behälter oder Leitungen mit provisorischen Abdichtmitteln,
- Umpumpen wassergefährdender Stoffe in geeignete Auffangeinrichtungen,
- Verschließen von Kanaleinläufen und Kanälen (Abdeckmaterial, Blasen),
- Auslegen von Ölsperren in Gewässern,
- Rückhaltung von kontaminiertem Lösch-, Niederschlags- und Kühlwasser,
- Aushub kontaminierten Bodens und Zwischenlagerung des Aushubs,
- Warnung betroffener Nutzer von Gewässern und Boden sowie der Betreiber von Abwasseranlagen.

Die bei Reinigungsarbeiten im Rahmen von Sofortmaßnahmen anfallenden Gemische sind aufzunehmen und schadlos zu verwerten oder zu beseitigen. Dies gilt auch, wenn dabei die wassergefährdenden Stoffe durch besondere Mittel (z. B. sog. leicht biologisch abbaubare Ölbindemittel) in eine (besonders) leicht biologisch abbaubare Form überführt oder eingeschlossen werden.

Es ist unzulässig von Straßen wassergefährdende Stoffe in den Boden, das Grundwasser oder ein oberirdisches Gewässer gelangen zu lassen (§§ 5 Abs. 1, 8, 9 Abs. 2 Nr. 2 WHG, §§ 4,7 BBodSchG). Auch eine Einleitung in eine öffentliche Abwasseranlage ist nach den kommunalen Abwassersatzungen im Regelfall unzulässig. Gleiches gilt für das bei Reinigungsarbeiten eingesetzte und mit wassergefährdenden Stoffen vermischte Wasser (Abwasser).

Die technischen Regelwerke DWA-M 715 (Ölbeseitigung auf Verkehrsflächen) und DWA-A-716-1 (Öl- und Chemikalienbindemittel – Anforderungen/Prüfkriterien/Zulassung - Teil 1: Allgemeine Anforderungen (Juli 2011)) sind hierbei zu beachten.

Davon kann nur im Einzelfall abgewichen werden, wenn es sich um eine unbedeutende Stoffmenge handelt und eine Verunreinigung des Bodens und der Gewässer ausgeschlossen werden kann. Um eine unbedeutende Menge handelt es sich z.B. bei dem Spülwasser, mit dem nach Aufnahme der Stoffe und Nachreinigung noch vorhandene und mit verhältnismäßigem Aufwand nicht mehr erfassbare Tensidreste aus der Fahrbahnfläche gespült werden.

Im Hinblick auf Standorteigenschaften und Standortempfindlichkeit ist besonders zu achten auf

- die Durchlässigkeit und Speicherfähigkeit kontaminierter Bereiche (z. B. Asphalt, Beton, Pflaster, Fugen, Risse, Lehm, Sand) gegenüber Schadstoffen,
- Wasserschutzgebiete und die Gefährdung von Gewinnungsanlagen,
- Kanalisationssysteme und Kläranlagen wegen der Verbreitungsmöglichkeiten von Schadstoffen und Beeinträchtigungen der Abwasseranlagen,
- Oberflächengewässer wegen möglicher Auswirkungen auf die Gewässerökologie und unterschiedliche Nutzungen,
- landwirtschaftlich und gärtnerisch genutzte Flächen, insbesondere in Hinblick auf erntereifen Aufwuchs,
- Kinderspielflächen und Spielplätze.

Die Behörde veranlasst neben Schutz- und Abwehrmaßnahmen auch die erforderlichen Untersuchungen (z. B. Probenahmen, Schnellanalysen, Vergabe von Aufträgen an Dritte), um

- die Schadstoffe und ihre flächenhafte Ausbreitung festzustellen,
- den Schadensherd und die Schadensursache festzustellen,



- eine Beweissicherung durchzuführen,
- eine Gefahrenabschätzung für weitere Beeinträchtigungen von Böden und Gewässern durchzuführen und
- den für den Schaden ordnungsrechtlich Verantwortlichen zu ermitteln.

Das Hessische Landesamt für Naturschutz, Umwelt und Geologie (HLNUG) berät entsprechend Nr. 3.1 der Alarmrichtlinie bei Gewässer- und Bodenverunreinigungen zur Beurteilung des Schadensereignisses im Hinblick auf die durchzuführenden Maßnahmen die Wasser- und Bodenschutzbehörden auf Anfrage und kann in besonderen Fällen auch selbst Gewässer- und Bodenuntersuchungen und -bewertungen hierzu durchführen.

Die Beratung umfasst u. a.:

- Stoffdatenrecherchen,
- Bereitstellung von aktuellen Gewässergütedaten im Rahmen des Untersuchungsumfanges des Hessischen Gewässergütemessprogramms und sonstiger Messprogramme, von Daten über Grundwasserstände, -fließrichtung und -beschaffenheit sowie von bodenkundlichen und geologischen Daten (Bodeneigenschaften, Untergrundbeschaffenheit),
- Bewertung der Auswirkungen von Schadstoffeintritten in Oberflächengewässer auf die Gewässerbiozönose,
- Festlegung von Sofort-/ Folgemaßnahmen in Bezug auf den Gewässer- und/oder Bodenschutz,
- Festlegung des erforderlichen Untersuchungsumfanges (Parameter/Messpunkte) zur Feststellung von Schadensumfang sowie zur Verursacherfindung/Beweissicherung,
- Gefährdungseinschätzung bei Bodenverunreinigungen.

## **6. Kostenerstattung**

Die Behörden sind unabhängig von Finanzierungs- und Regressmöglichkeiten zur Durchführung von Sofortmaßnahmen verpflichtet.

Die Kosten einer Maßnahme trägt zunächst die Behörde, die die Maßnahme angeordnet hat. Auch im Fall einer Maßnahme im Rahmen der Eilzuständigkeit handelt die Behörde in eigener Zuständigkeit und nicht für eine andere Behörde. So schließt die Polizei- oder Ordnungsbehörde Verträge ab (z. B. für die Entsorgung von Abfällen) und bleibt aus dem Vertrag verpflichtet, bis die zuständige Behörde eintritt.

Die erforderlichen Maßnahmen der Gefahrenabwehr und die damit verbundenen Kosten sind zum frühestmöglichen Zeitpunkt dem Verantwortlichen aufzugeben, andernfalls ist der Verantwortliche im Nachhinein zu den Kosten heranzuziehen. Kostenforderungen können auch gegen die Bundesrepublik Deutschland, das Land Hessen oder eine Gemeinde begründet sein. So können beispielsweise die Kosten der Beseitigung einer Ölverunreinigung auf einer Bundeswasserstraße der Bundesrepublik Deutschland, vertreten durch die Wasser- und Schifffahrtsdirektion, als Zustandsstörerin in Rechnung gestellt werden. (vgl. dazu die Gerichtsurteile BVerwGE 87,181 = ZfW 1991, 172; VGH Kassel ZfW 1993, 38; ZfW 1993, 41 = NVwZ-RR 1992, 624)

Ordnet die Polizeibehörde im Rahmen unaufschiebbarer Maßnahmen der Gefahrenabwehr an, gefährliche Abfälle gemäß § 3 der Abfallverzeichnisverordnung (AVV) zu entsorgen und kann sie oder das Regierungspräsidium auf Grundlage eines Rahmenvertrages vom 31.8.2012 die HIM GmbH mit der Durchführung abfallrechtlicher Sofortmaßnahmen beauftragen. Dies gilt auch in Fällen, in denen keine oder keine eindeutige Identifizierung

der Abfälle möglich ist (z. B. auf Grund fehlender oder unzureichender Dokumente, bei illegalen Handlungen/Entsorgungen und illegalen Lagerungen).

In den Fällen der Allgemeinen Hilfe sind der Gemeinde die Kosten für einen Feuerwehreinsatz von dem Rechtsträger der Behörde zu erstatten, die neben der öffentlichen Feuerwehr zur Schadensverhütung und Schadensbekämpfung verpflichtet ist (§ 61 Abs. 4 HBKG). Allerdings kann die Gemeinde die Kosten eines Feuerwehreinsatzes auch direkt gegenüber dem Störer (Verhaltens- und/oder Zustandsstörer) und dem Begünstigten (Person in deren Interesse die Leistung erbracht wurde) geltend machen (§ 61 Abs. 3 HBKG).

Bei Folge- und Überwachungsmaßnahmen ist die Finanzierung vorher zu klären.

## **7. Berichts- und Informationspflicht**

### **7.1 Berichterstattung an die Landesregierung**

Über alle besonderen Vorkommnisse, die voraussichtlich

- ein großes Interesse der Öffentlichkeit und der Medien finden,
- Anlass zu Erörterungen im Landtag geben oder
- eine überregionale oder länderübergreifende Bedeutung haben

ist dem Umweltministerium von der zuständigen Wasser- und Bodenschutzbehörde ein Sofortbericht nach Anlage 3 vorzulegen. Dieser Vordruck kann auch unter [www.umwelt.hessen.de](http://www.umwelt.hessen.de) abgerufen werden.

### **7.2 Unterrichtung des Hessischen Statistischen Landesamtes**

Für Unfälle bei der Beförderung oder beim Umgang mit wassergefährdenden Stoffen ist ein Erhebungsbogen nach § 9 des Gesetzes über Umweltstatistiken abzugeben. Es sind die jeweils aktuellen vom Hessischen Statistischen Landesamt eingeführten Vordrucke zu verwenden. Meldende Stelle ist die jeweils zuständige Wasser- und Bodenschutzbehörde.

## 8. Meldestellen

### 8.1 Leitstelle und Wasser- und Bodenschutzbehörden

#### 8.1.1. Zentrale Leitstelle

Zentrale Leitstelle des Landkreises Limburg-Weilburg  
 Gartenstraße 1  
 65589 Limburg

<b>Telefon</b>	<b>06431/590-300</b>	<b>Fax</b>	<b>06431/296-9699</b>
----------------	----------------------	------------	-----------------------

#### 8.1.2. Wasser- und Bodenschutzbehörde

Kreisausschuss des Landkreises Limburg-Weilburg  
 Amt für den Ländlichen Raum, Umwelt, Veterinärwesen und Verbraucherschutz  
 Fachdienst Wasser-, Boden- und Immissionsschutz  
 Gymnasiumstr. 4  
 65589 Hadamar

Name	Telefon	Fax	Telefon Privat
Zentrale	06431/296-0	06431/296-5903	
<i>Mitarbeiter</i>			
<b>(bei der Alarmierung bitte die nachstehende Reihenfolge beachten)!</b>			
Herr Jost	06431/296-5906	06431/296-5903	06471/51185
<i>Fachdienstleiter</i>			
<b>(nur zu alarmieren in Fällen von besonderer Bedeutung)</b>			
Herr Zell	06431/296-5901	06431/296-5903	06431/26658

#### 8.1.3. Bei Unfällen auf Werksgeländen (siehe Anlage 2, Zuständigkeit RP Gießen)

Regierungspräsidium Gießen  
 Abteilung Umwelt  
 Marburger Straße 91  
 35396 Gießen

Zentrale	0641/303-0	Fax	0641/303-4103
<i>nach Dienstschluss</i>			
Telefon	0641/303-1919		

**8.2 Polizeidienststellen**

**Notruf 110**

Dienststelle	Anschrift	Telefon	Fax
Polizeidirektion Limburg	Offheimer Weg 44 65589 Limburg	06431/940-0	06431/9140-149
Polizeistation Weilburg	An der Backstania 3 35781 Weilburg	06471/9386-0	06471/9386-59
Wasserschutzpolizei- posten Weilburg	An der Backstania 3 35781 Weilburg	06471/9386-50	06471/9386-52
Polizeiposten Bad Camberg	Obertorstraße 10 65520 Bad Camberg	06434/905467-0	06434/905467-19
Polizei- Autobahnstation Wiesbaden	Wildsachsener Straße 1 65207 Wiesbaden	0611/345-4140	0611/345-4109

**8.3 Feuerwehren**

**Notruf 112**

Zentrale Leitstelle des Landkreises Limburg-Weilburg

Telefon	06431/590300
---------	--------------

**8.4 Hauptwarnzentralen, Wasserschutzpolizei und  
Wasser- und Schifffahrtsverwaltung**

**Landeshauptwarnzentralen**

Warn- und Alarmplan Rhein

Wasserschutzpolizeistation Wiesbaden  
Maaraue  
55252 Mainz-Kastel

Telefon	06134/5566-0	Fax 1	06134/5566-40
		Fax 2	06134/5566-38

Warnplan Weser

Polizeipräsidium Nordhessen  
Grüner Weg 33  
34117 Kassel

Telefon	0561/910-3050	Fax	0561/910-3055
---------	---------------	-----	---------------

**Wasserstraßen- und Schifffahrtsverwaltung**

Dienststelle	Anschrift	Telefon	Fax
Wasserstraßen- und Schifffahrtsamt Koblenz	Schartwiesenweg 4 56070 Koblenz	0261/9819-0	0261/9819-3155
Wasserstraßen- und Schifffahrtsamt Koblenz Außenbezirk Diez	Oraniensteiner Straße 3 65582 Diez	06432/9528-0 0151/26422560	06432/9528-25
Wasserstraßen- und Schifffahrtsamt Koblenz Außenbezirk Wetzlar	Uferstraße 8a 35576 Wetzlar	06441/44799-0 0151/26422560	06441/44799-25
Wasserstraßen- und Schifffahrtsamt Bingen Revierzentrale Oberwesel	Auf Wiesborn 9 55430 Oberwesel	06744/9301-0	06744/9301-19

**8.5 Sonstige Fachbehörden und überörtliche Meldestellen**

Dienststelle	Anschrift	Telefon	Fax
<b>Hessisches Landesamt für Naturschutz, Umwelt und Geologie HLNUG)</b>	Rheingastr. 186 65203 Wiesbaden	0611/6939-0	0611/6939-555
<i>Gewässerökologie</i>			
Herr Ott		0611/6939-729	
Frau Dr. Banning		0611/6939-718	
<i>Gewässergüte</i>			
Herr Dr. Michaelis		0611/6939-304	
Herr Saller		0611/6939-771	
<i>Hydrologie, Grundwasser</i>			
Herr Dr. Mittelbach		0611/6939-402	
Herr Dr. Rumohr		0611(6939-727	
<i>Bodenschutz</i>			
Herr Dr. Friedrich		0611/6939-958	

nach Dienstschluss: siehe unter 8.1

Dienststelle	Anschrift	Telefon	Fax
<b>Hessisches Ministerium für Umwelt, Klimaschutz, Landwirtschaft und Verbraucherschutz (HMUKLV)</b>	Mainzer Straße 80 65189 Wiesbaden	0611/815-0	0611/815-1914

<i>Gewässerökologie</i>			
Frau Siegert		0611/815-1370	
<i>Wassergefährdende Stoffe, Kommunales Abwasser, Industrieabwasser</i>			
Frau Hülpüsch		0611/815-1342	
<i>Hydrologie, Grundwasser</i>			
Herr Dr. Quadflieg		0611/815-1380	
<i>Bodenschutz</i>			
Herr Dr. Martin		0611/815-1375	
<i>Abwasserbeseitigung und anlagenbezogener Gewässerschutz</i>			
Frau Zedler		0611/815-1342	
<b>Hessisches Ministerium des Innern und für Sport</b>	Friedrich-Ebert-Allee 12 65185 Wiesbaden	0611/353-0	0611/353-1766

nach Dienstschluss der Ministerien:

Lagezentrum HMdi Wiesbaden

Telefon	0611/353-2150	Fax	0611/353-1766
---------	---------------	-----	---------------

## 8.6 Straßen- und Verkehrsverwaltung

Dienststelle	Telefon	Fax	Zuständigkeitsbereich
Hessen Mobil - Straßen- und Verkehrsmanagement Wiesbaden -Dez. Betrieb Rhein-Main- Welfenstr. 3a 65189 Wiesbaden	0611/765-0		Zuständig ausschließlich für den Verlauf der Autobahn A3 im Kreisgebiet
Hessen Mobil - Straßen- und Verkehrsmanagement Moritzstraße 16 35683 Dillenburg	02771/840-0	02771/840-300	Planungsrechtliche Zuständigkeit für sämtliche Bundes- und Landesstraßen im Kreisgebiet
<b>Straßenmeisterei Oberweyer</b>			
Straßenmeisterei Brechen Bahnhofstraße 55 65611 Brechen	06438/9112-0	06438/9112-18	<b>Brechen:</b> Technische Unterhaltung des west-/südwestlichen Kreisgebietes; zwischen der Gemarkung Langendernbach, entlang der Linie Obertiefenbach-Schupbach-Falkenbach-Seelbach-Laubuseschbach bis zur Kreisgrenze
Straßenmeisterei Weilburg Lindenstraße 63 35781 Weilburg	06471/9263-0	06471/9263-10	

Ab 1. April 2020 gemeinsamer Standort der beiden Straßenmeistereien in Oberweyer		Neue Rufnummer folgt im Frühjahr 2020!	<b>Weilburg:</b> Technische Unterhaltung des nord-/nordöstlichen Kreisgebietes; analog zur Zuständigkeitsgrenze der SM Brechen
Autobahnmeisterei Idstein Auroffer Berg 65510 Idstein	06126/99560	06126/9956-20	Technische Unterhaltung der Autobahn A 3 im Kreisgebiet
Kreisverwaltung Limburg-Weilburg FD Grundsatzangelegenheiten, Haushalt und Finanzen Schiede 43, 65549 Limburg	06431/296-247 06431/296-274 06431/296-174	<b>Straßenbetriebsdienst über die ARGE Weil/Schäfer</b>  <b>24 Std. Rufbereitschaft 06431/9100410</b>	Technische Unterhaltung sämtlicher Kreisstraßen im Kreisgebiet

### 8.7 Elektrizitätsunternehmen

Name	Telefon	Fax	Zuständigkeitsbereich
Süwag Energie AG Schützenbleiche 9-11 65929 Frankfurt / M.	069/3107-2333	069/3107-2686	Verschiedene Versorgungsgebiete im Landkreis Limburg-Weilburg Details: <a href="http://www.suewag.de">www.suewag.de</a>
Energieversorgung Limburg GmbH Ste.-Foy-Straße 36 65549 Limburg	06431/2903-0	06431/2903-692	Versorgung mit Wasser, Gas und Strom: Stadt Limburg und alle Stadtteile <a href="http://www.evl.de">www.evl.de</a>
E.ON Mitte AG Schelde-Lahn-Str.1 35688 Dillenburg-Oberscheld	02771/873-0	02771/873-4500	Verschiedene Versorgungsgebiete im Landkreis Limburg-Weilburg Details: <a href="http://www.eon-mitte.com">www.eon-mitte.com</a>
RWE Rhein Ruhr Netzservice Gmb Friedrichstraße 60 57072 Siegen	0271/584-01	0271/584-2777	Umspannwerk Limburg Details: <a href="http://www.rwe.com">www.rwe.com</a>
Stadtwerke Weilburg GmbH Lessingstraße 6 35781 Weilburg	06471/9390-0	06471/9390-44	Versorgung mit Wasser, Gas und Strom: Stadt Weilburg und alle Stadtteile Details: <a href="http://www.stadtwerke-weilburg.de">www.stadtwerke-weilburg.de</a>

Syna GmbH Ludwigshafener Straße 4 65929 Frankfurt a.M.	069/31076	069/31072716	Netzbetreiber  www.syna.de
---	-----------	--------------	----------------------------------

### 8.8 Forst- und Landwirtschaftsverwaltung

Dienststelle	Telefon	Fax	Zuständigkeitsbereich
Hessisches Forstamt Weilburg Kampweg 1 35781 Weilburg	06471 62934-0	06471/62934-40 oder 06471/62934-47	Dornburg, Elbtal, Hadamar, Waldbrunn, Beselich, Weilburg, Löhnberg, Merenberg, Mengerskirchen
Hessisches Forstamt Weilmünster Nassauer Straße 18 35789 Weilmünster	06472/9139-0	06472/9139-40	Weilmünster, Selters, Bad Camberg, Hünfelden, Brechen, Elz, Villmar, Runkel, Limburg

*Außerhalb der Dienststunden:*

Die Forstverwaltung erstellt für diese Zeiträume "Bereitschaftsdienstpläne". Diese liegen der Zentralen Leitstelle des Landkreises Limburg-Weilburg vor. Eine Alarmierung des Diensthabenden kann daher unter der Rufnummer der Leitstelle erfolgen: 06431/590 300

Dienststelle	Telefon	Fax	Außerhalb der Dienststunden
Hessisches Ministerium für Umwelt, Klimaschutz, Landwirtschaft und Verbraucherschutz (HMUKLV) Mainzer Straße 80 65189 Wiesbaden	0611/815-0	0611/815-1941	Telefon: 0611/353-2150 Fax: 0611/353-1766
Kreisausschuss des Landkreises Limburg- Weilburg Amt für den Ländlichen Raum, Umwelt, Veterinärwesen und Verbraucherschutz Fachdienst Landwirtschaft Schloß Hadamar Gymnasiumstraße 4 65589 Hadamar	06431/296-0	06431/296-5956	kein Bereitschaftsdienst



**8.9 Fischereibehörden**

Dienststelle	Telefon	Fax	Außerhalb der Dienststunden
Regierungspräsidium Gießen Obere Fischereibehörde Dezernat 53.2 Schanzenfeldstr. 12/ B7 35578 Wetzlar	0641/303-5562	0641/303-5505	0174/3115745
Kreisausschuss des Landkreises Limburg- Weilburg Amt für Öffentliche Ordnung Untere Fischereibehörde Gartenstraße 1 65549 Limburg	06431/296-429	06431/296-491	0173/3026449

**8.10 Städte und Gemeinden des Kreises**

Stadt/Gemeinde	Anschrift	Telefon Fax	Außerhalb der Dienststunden
Gemeinde Beselich	Steinbacher Straße 10 65614 Beselich	Tel.: 06484/9130 Fax: 06484/91345	0162/2570537 oder 0162/2570538
Gemeinde Brechen	Marktstraße 1 65611 Brechen	Tel.: 06438/91290 Fax:06438/912950	0171/2146616
Stadt Bad Camberg	Am Amthof 15 65620 Bad Camberg	Tel.: 06434/2020 Fax:06434/202121	0177/6556275
Gemeinde Dornburg	Egenolfstraße 26 65599 Dornburg	Tel.: 06436/91310 Fax:06436/913132	0171/2414283
Gemeinde Elbtal	Rathausstraße 1 65627 Elbtal	Tel.: 06436/94460 Fax:06436/944629	0171/9112900
Gemeinde Elz	Rathausstraße 39 65604 Elz	Tel: 06431/95750 Fax:06431/957577	0175/2647870
Stadt Hadamar	Untermarkt 1 65589 Hadamar	Tel.: 06433/890 Fax: 06433/89155	01520/9887682
Gemeinde Hünfelden	Le Thillay-Platz 65597 Hünfelden	Tel.: 06438/8380 Fax: 06438/3883	0176/84339051
Stadt Limburg	Werner-Senger- Straße 10 65549 Limburg	Tel.: 06431/2030 Fax:06431/203367	0151/19549982 oder 0151/19549984

Gemeinde Löhnberg	Obertorstraße 5 35792 Löhnberg	Tel.: 06471/98660 Fax:06471/986644	0173/6636663
Marktflecken Mengerskirchen	Schlossstraße 3 35794 Mengerskirchen	Tel.:06476/91360 Fax:06476/913625	0172/6797761
Marktflecken Merenberg	Allendorfer Str. 4 35799 Merenberg	Tel.: 06471/95390 Fax: 06471/953939	0177/2382265
Stadt Runkel	Burgstraße 4 65594 Runkel	Tel.: 06482/91610 Fax:06482/916144	0171/2826862
Gemeinde Selters	Brunnenstraße 46 65618 Niederselters	Tel.: 06483/91220 Fax:06483/912220	0160/90534380
Marktflecken Villmar	Peter-Paul-Straße 30 65606 Villmar	Tel.: 06482/91210 Fax: 06482/5782	0177/1593414
Gemeinde Waldbrunn	Hauser Kirchweg 4 65620 Fussingen	Tel.: 06479/2090 Fax: 06479/20925	0172/6751187
Stadt Weilburg	Mauerstraße 6/8 35781 Weilburg	Tel.: 06471/3140 Fax: 06471/31477	0170/4992345
Marktflecken Weilmünster	Rathausplatz 8 35789 Weilmünster	Tel.: 06472/91690 Fax:06472/916910	0172/6619074
Gemeinde Weinbach	Elkerhäuser Straße 17 35796 Weinbach	Tel.: 06471/94300 Fax:06471/943023	0175/5228740

### 8.11 Streitkräfte

Nähere Informationen zur Anforderung und zu Ansprechpartnern der Bundeswehr enthält der Katastrophenschutzplan des Landkreises. Die Informationen können beim Fachdienst Brand-, Zivil- und Katastrophenschutz (Tel.: 06431/296-9601; Fax: 06431/296-9621) oder über die Zentrale Leitstelle des Landkreises Limburg-Weilburg (siehe Ziffer 8.1, Seite 11) erlangt werden.

Schriftverkehr und Anfragen hinsichtlich der Bearbeitung von Sach- und Personenschäden an:  
 Bundesanstalt für Immobilienaufgaben  
 Schadensregulierungsstelle  
 Regionalbüro Ost Erfurt  
 Drosselbergstraße 2  
 99097 Erfurt

Tel.: 0361/3482-131  
 Fax: 0361/3482-366

**8.12 Benachbarte Meldestellen / Landkreise**

Dienststelle	Telefon	Fax	Außerhalb der Dienststunden
Kreisausschuss des Lahn-Dill-Kreises Untere Wasserbehörde Karl-Kellner-Ring 51 35576 Wetzlar	06441/407-0	06441/407-1065	06441/407-0 oder 06441/407-2800 (Zentrale Leitstelle des LDK)
Kreisausschuss des Rheingau-Taunus-Kreises Untere Wasserbehörde Heimbacher Straße 7 65307 Bad Schwalbach	06124/510-0	06124/510-470	06124/19222 (Zentrale Leitstelle des RTK)
Kreisausschuss des Hochtaunuskreises Untere Wasserbehörde Ludwig-Erhard-Anlage 1-5 61352 Bad Homburg	06172/999-6400	06172/999-9830	06172/19222 (Zentrale Leitstelle des HTK)
Kreisverwaltung des Rhein-Lahn Kreises Untere Wasserbehörde Insel Silberau 1 56130 Bad Ems	02603/972-0	02603/972-199	02603/970-0 (Polizeiinspektion Bad Ems)
Kreisverwaltung des Westerwaldkreises Untere Wasserbehörde Peter-Altmeier-Platz 1 56410 Montabaur	02602/124-375 (Hr. Frensch) 02602/124-373 (Hr. Fritz) 02602/124-216 (Hr. Best)	02602/124-510	02602/124-375 (Hr. Frensch) 02602/124-373 (Hr. Fritz) 02602/124-216 (Hr. Best)

### 8.13 Veterinärverwaltung/Tierschutz

Kreisausschuss des Landkreises Limburg-Weilburg  
 Amt für den Ländlichen Raum, Umwelt, Veterinärwesen und Verbraucherschutz  
 Fachdienst Veterinärwesen und Verbraucherschutz  
 Schloss Hadamar  
 Gymnasiumstraße 4  
 65589 Hadamar

Name	Telefon	Fax	Außerhalb der Dienststunden
Zentrale	06431/296-5869 oder: 06431/296-0	06431/296-5868	über Leitstelle Limburg
<i>Mitarbeiter</i>			
Frau Dr. Herfen	06431/296-5862	06431/296-5868	

### 8.14 Arbeitsschutzbehörde

Regierungspräsidium Gießen  
 Dezernat 25.3 (Arbeitsschutz)  
 Schloss Hadamar  
 Gymnasiumstraße 4  
 65589 Hadamar

Name	Telefon	Fax	Außerhalb der Dienststunden
Zentrale	06433/86-0	06433/86-11	
<i>Mitarbeiter</i>			
Frau Dr. Herrmann	06433/86-55	06433/86-11	06479/1592
Herr Walter	06433/86-30	06433/86-11	

### 8.15 Immissionsschutzbehörden

Kreisausschuss des Landkreises Limburg-Weilburg  
 Amt für den Ländlichen Raum, Umwelt, Veterinärwesen und Verbraucherschutz  
 Fachdienst Wasser-, Boden- und Immissionsschutz  
 Schloss Hadamar  
 Gymnasiumstraße 4  
 65589 Hadamar

Name	Telefon	Fax
Zentrale	06431/296-0	06431/296-0
<i>Mitarbeiter</i>		
Herr Lehmann	06431/296-5916	06431/296-5903

Regierungspräsidium Gießen  
 Dezernat 43.1 (Immissionsschutz)  
 Marburger Straße 91  
 35396 Gießen

Zentrale	0641/303-0	Fax	0641/303-4103
<i>nach Dienstschluss</i>			
Telefon	0174/3115745		

### 8.16 Abfallbehörde

AbfallWirtschaftsbetrieb Limburg-Weilburg  
 Niederstein-Süd  
 65614 Beselich

Name	Telefon	Fax	
Zentrale	06484/9172-000	06484/9172-999	
Herr Hohmann	06484/9172-003	06484/9172-999	

Regierungspräsidium Gießen  
 Abteilung Umwelt  
 Kommunale Abfallwirtschaft

Frau Melo	0641/3034362		
-----------	--------------	--	--

### 8.17 Staatsanwaltschaft

Staatsanwaltschaft beim Landgericht Limburg Walderdorffstraße 14 65549 Limburg	06431/2948-0	06431/2948-154	
---	--------------	----------------	--

### 8.18 sonstige Ansprechpartner

Name	Telefon	Fax	Außerhalb der Dienststunden
Deutsche Bahn Netz AG Netzbezirk Gießen Frankfurter Straße 20 35390 Gießen	0641/701408		
Telekom AG Notfall Hotline	0800/9900077		

**9. Anlagen und Gebiete mit besonderer Bedeutung****9.1 Abwasseranlagen und Abwasserverbände**

Kläranlage (KA)	Gemeinde /Abwasserverband	Angeschlossener Ortsteil	Telefon
<b>Zuständigkeit bei der Unteren Wasserbehörde</b>			
KA Obertiefenbach	Gemeinde Beselich	Obertiefenbach	06484/9123-19 0162/2570537
KA Niedertiefenbach	Gemeinde Beselich	Niedertiefenbach	06484/9123-19 0162/2570537
KA Heckholzhausen	Gemeinde Beselich	Heckholzhausen	06484/9123-19 0162/2570537
KA Schupbach	AV Christianshütte	Schupbach, Kreis- mülldeponie, Altdeponie	06484/890454 0162/2570537
KA Frickhofen	Gemeinde Dornburg	Frickhofen	06436/285498 0171/7110406
KA Thalheim	Gemeinde Dornburg	Dorndorf, Thalheim	06436/5684 0171/7110406
KA Langendernbach	Gemeinde Dornburg	Langendernbach, Wilsenroth	06436/941463 0171/7110406
KA Heuchelheim	Gemeinde Elbtal	Dorchheim, Elbgrund, Heuchelheim, Hangenmeilingen	06436/8290 0171/9120050
KA Eschhofen	Stadt Limburg	Dietkirchen, Esch- hofen, Lindenholz- hausen, Ennerich	06431/71475
KA Waldernbach	Marktflecken Mengerskirchen	Waldernbach, Seeweier	0172/6797762 0172/6797763
KA Dillhausen	Marktflecken Mengerskirchen	Dillhausen, Probbach, Mengerskirchen, Winkels	0172/6797762 0172/6797763
KA Allendorf	Marktflecken Merenberg	Merenberg-Süd, Allendorf	06471/387047 0177/2634576
KA Barig- Selbenhausen	Marktflecken Merenberg	Merenberg-Nord, Rückershausen, Reichenborn, Barig- Selbenhausen	06471/626906 0177/2634576
KA Steeden	AV Runkel-Villmar	Dehrn, Steeden, Runkel, Schadeck, Villmar	06482/5393 06434/907850 0151/18010781
KA Wirbelau	AV Runkel-Villmar	Wirbelau	06482/5393 0151/18010781
KA Hofen	AV Runkel-Villmar	Hofen, Eschenau	06482/5393 0151/18010781

KA Arfurt	AV Runkel-Villmar	Arfurt	06482/5393 0151/18010781
KA Aumenau	AV Runkel-Villmar	Aumenau	06482/5393 0151/18010781
KA Langheck	AV Runkel-Villmar	Langhecke	06482/5393 0151/18010781
KA Falkenbach	AV Runkel-Villmar	Falkenbach	06482/5393 0151/18010781
KA Seelbach	AV Runkel-Villmar	Seelbach	06482/5393 0151/18010781
KA Lahr	Gemeinde Waldbrunn	Fussingen, Lahr	06479/1841 0172/6751187
KA Hintermeilingen	Gemeinde Waldbrunn	Hintermeilingen	06479/2389 0172/6751187
KA Ellar	Gemeinde Waldbrunn	Ellar, Hausen	06436/941726 0172/6751187
KA Gaudernbach	Stadt Weilburg	Gaudernbach, Hasselbach	06471/39728
KA Weilmünster	Marktflecken Weilmünster	Dietenhausen, Ernsthausen, Essershausen, Laimbach, Langenbach, Laubuseschbach, Lützensdorf, Möttau, Rohnstadt, Weilmünster	06472/2982 0172/6619034 0171/3812131
KA Aulenhäuser	Marktflecken Weilmünster	Aulenhäuser	06472/2982 0172/6619034 0171/3812131
KA Gräveneck	Gemeinde Weinbach	Gräveneck	06471/39728
KA Freienfels	Gemeinde Weinbach	Weinbach, Edelsberg, Freienfels, Kubach, Elkerhausen, Blessenbach, Fürfurt	06471/39728
<b>Zuständigkeit beim RP Gießen</b>			
KA Staffel	AV Limburg	Ahlbach, Limburg, Linter, Offheim, Staffel, Elz, Hadamar, Oberzeuzheim, Niederzeuzheim, Niederweyer, Oberweyer, Steinbach	06431/93466 0170/8610038

KA Weilburg	AV Weilburg	Ahausen, Drommershausen, Hirschhausen, Kirschhofen, Odersbach, Waldhausen, Weilburg, Bermbach, Löhnberg alle OT	06471/39728
KA Niederselters	AV Emsbachtal	Bad Camberg alle OT; Eisenbach, Haintchen, Niederselters, Idstein-Walsdorf, Heftrich, alle OT von Waldems, Oberems	06483/5008 06475/8532 06434/9080065
KA Niederbrechen	AV Goldener Grund	Brechen und Hünfelden mit allen OT; Münster, Weyer, Wolfenhausen	06438/4200 06438/4256 06434/9080065

## 9.2 Wasserversorgungsanlagen

Gemeinde/ Stadt	Träger der Wasserversorgung	Ansprechpartner	Telefon / nach Dienstschluss
Beselich	Gemeinde	Hr. Ott	06484/9123-19 0172/3135944
Brechen	Gemeinde	Hr. Schmid	06438/9129-0 06483/5394 oder 0171/2146616
Bad Camberg	Stadtwerke Bad Camberg	Fr. Seelbach	06434/202-830 0177/6556275
Dornburg	Gemeinde	Hr. Zingel	06436/9131-34 0173/9845982
Elbtal	Gemeinde	Hr. Kegler	06436/9446-0 0171/9112900
Elz	Gemeinde	Hr. Weier	06431/9575-51 0171/4704262
Hadamar	Stadtwerke Hadamar	Hr. Werlich	06433/89-129 06433/2009 oder 0160/94407684
Hünfelden	Gemeinde	Hr. Schmidt	06438/838-23 0170/4755692
Limburg	Energieversorgung Limburg GmbH	Hr. Schiffmann	06431/2903-200 06431/2903-0
Löhnberg	Gemeinde	Hr. Fröhlich	06471/626028 0173/6636663



Mengerskirchen	Gemeinde	Hr. Schäfer	0172/6797760 0172/6797760
Merenberg	Gemeinde	Hr. Ringsdorf	06471/9539-11 01772382265
Runkel	Süwag Wasser	Hr. Brockhammer	06482/9125-184 069/31072333
Selters	Süwag Wasser	Hr. Brockhammer	06482/9125-184 069/31072333
Villmar	Gemeinde	Hr. Buchhofer	06482/607710 0177/1593414
Waldbrunn	Gemeinde	Hr. Hahn	06479/209-19 0172/6576698
Weilburg	Stadtwerke Weilburg	Hr. Wagner	06471/9390-22 0178/3939105
Weilmünster	Gemeinde	Hr. Weber	06472/9169-30 0172/6619074
Weinbach	Gemeinde	Hr. Schmidt	06471/490160 0175/5228740

### 9.3 Wasserschutz-, Heilquellenschutz- und Überschwemmungsgebiete

Karten und Verordnungen liegen vor bei den jeweils betroffenen Städten und Gemeinden sowie bei dem

Kreisausschuss des Landkreises Limburg-Weilburg  
 Amt für den Ländlichen Raum, Umwelt, Veterinärwesen und Verbraucherschutz  
 Fachdienst Wasser-, Boden- und Immissionsschutz  
 Gymnasiumstr. 4  
 Telefon 06431/296-0

### 9.4 Trinkwasserhygiene und -versorgung

Bei Unfällen oder besonderen Vorkommnissen, die das Trinkwasser im Landkreis Limburg-Weilburg betreffen, ist umgehend das zuständige Gesundheitsamt zu informieren:

Name	Telefon
Kreisausschuss des Landkreises Limburg-Weilburg <b>Gesundheitsamt</b> Schiede 43  65549 Limburg	06431/296-613 (Zentrale)

## 9.5 Rohrfernleitungen für den Transport wassergefährdender Stoffe

### Rohöl- und Gasfernleitungen

Öl- und Gaswehr der E.ON Ruhrgas AG  
Kreuzerhohl 47-49  
60439 Frankfurt

Name	Telefon
Zentrale Meldestelle (von 0.00 - 24.00 Uhr besetzt)	0800/3355330

## 9.6 Zuständige Hafengebörden, Hafen- und Umschlagsanlagen, Organisierte Nutzer

BOOTSCLUB LIMBURG e.V.  
Blumenweg 13  
65520 Bad Camberg

Name	Telefon	Fax	Mobil
Geschäftsstelle	06434/901631		0171/682000
Hafen Dehrn	06431/71629		

Lahntalschiffahrt Vomfell  
Rheinstraße 7  
65555 Limburg

Name	Telefon	Fax	Mobil
Geschäftsstelle	06431/3984	06431/26323	0171/7729105

**10. Firmen und Einrichtungen für die Gefahrenabwehr**

Die Liste der aufgeführten Firmen ist eine Orientierungshilfe für Schadensfälle. Bei ihrer Auswahl sind soweit möglich Praxiserfahrungen, Entfernung und Angemessenheit der Kosten berücksichtigt worden.

**10.1 Hilfsorganisationen (DLRG, THW)**

Organisation	Telefon	Fax	Bereitschaft
DRK Deutsches Rotes Kreuz Kreisverband Limburg Senefelderstraße 1 65553 Dietkirchen	06431/9190-0	06431/9190-199	Die Hilfsorganisationen sind ganztägig rund um die Uhr über die Bereitschafts-Rufnummer der Zentralen Leitstelle des LK Limburg-Weilburg erreichbar. 06431/590300
DRK Deutsches Rotes Kreuz Kreisverband Oberlahn Frankfurter Straße 31 35781 Weilburg	06471/9280-0	06471/9280-29	
MHD Malteser Hilfsdienst e.V. Diözesangeschäfts- stelle Frankfurter Straße 9 65549 Limburg	06431/9488-0	06431/9488-100	
DLRG Deutsche Lebens-Rettungs- Gesellschaft KV Limburg-Weilburg e.V. Postfach 1231 65608 Brechen	06438/3462	06438/9250/350	
THW Bundesanstalt Tech. Hilfswerk Ortsverband Limburg Senefelderstraße 5 65553 Limburg	06431/22534	06431/92326	
THW Bundesanstalt Tech. Hilfswerk Ortsverband Weilburg An der Backstania 2 35781 Weilburg	06471/30516	06471/92084	

## 10.2 Transport-, Unfall-, Informations- u. Hilfeleistungssystem (TUIS)-Mitgliedsfirmen

Die chemische Industrie stellt bei Transportunfällen mit chemischen Produkten auf den örtlichen Verkehrswegen den für die Schadensbekämpfung verantwortlichen Behörden/ öffentlichen Diensten und anderen am Transport beteiligten Einrichtungen Informationen, Ratschläge oder Empfehlungen bereit und leistet im Rahmen ihrer Möglichkeiten Hilfe. Die Hilfeleistung erfolgt ausschließlich auf Anforderung der hierzu in Abstimmung mit den Länder-Innenministerien autorisierten Behörden wie:

- Regierungspräsidien und nachgeordnete Dienststellen
- Polizei und Wasserschutzpolizei
- Feuerwehr-Leitstelle
- Katastrophenschutzbehörde

sowie auf Anforderung der Deutschen Bahn und der Behörden der Wasserstraßen- und Schifffahrtsverwaltung des Bundes.

### Die TUIS-Notrufzentralen:

BASF Aktiengesellschaft, Ludwigshafen	0621/60-43333
BASF Schwarzheide GmbH, Schwarzheide	035752/62-112
Bayer Industry Services GmbH & Co. OHG, Leverkusen	0214/30-99300
Dow Deutschland GmbH & Co. OHG, Stade	04146/91-2333
Henkel KGaA, Düsseldorf	0211/797-3350
Infracor GmbH, Chemiapark Marl	02365/49-2232
Infraleuna, Infrastruktur und Service GmbH, Leuna	03461/43-4333
InfraServ GmbH & Co Höchst KG, Frankfurt/M.	069/305-6418
InfraServ Gendorf, Werkfeuerwehr	08679/7-2222
Merck KGaA, Darmstadt	06151/72-2440
Bayer AG, Berlin	030/468-14208
Wacker-Chemie GmbH, Burghausen	08677/83-2222

An Wochenenden, an Feiertagen und bei Nacht sind die TUIS-Mitgliedsfirmen über den Notruf 069/3056418 bei der InfraServ GmbH, Frankfurt zu erreichen.

## 10.3 Beschaffungsstellen für Transportmittel

Unternehmen	Anschrift	Telefon	Fax
Heinrich Schwarz GmbH	Industriestraße 4-6 65582 Diez	06432 6020	
Bördner GmbH Städtereinigung	Dietkircher Straße 7- 13 65551 Limburg	06431/9912-0	06431/9912-20
Wilhelm Reusch GmbH	Gartenstraße 2-4 65550 Limburg	06431/9626-0	06431/9626-26
Firma Panse Wetzlar Entsorgung GmbH	An der Kommandantur 8 35578 Wetzlar	06441/92499-0	06441/92499-49

**10.4 Bauunternehmen mit Geräten zur Entnahme von kontaminiertem Erdreich**

Unternehmen	Anschrift	Telefon	Fax
Bauunternehmung Albert Weil AG	Albert-Weil-Straße 1 65555 Limburg- Offheim	06431/9100-0	06431/9100-600
Bagger-Schenk GmbH	Sandweg 49 65604 Elz	06431/9886-0	06431/9886-20
Matzkeit GmbH & Co. Bau KG	Diezer Straße 50 65556 Limburg-Staffel	06431/3036	
Böcher Bauunternehmung GmbH	Hauptstr. 74 65620 Waldbrunn	06479/24750	
Adolf Bördner Hoch- und Tiefbau GmbH & Co. KG	Auf dem Schulberg 3 35781 Weilburg- Waldhausen	06471/2659	06471/2864
Walter Feickert GmbH	Hermann-Stoll-Str. 1 35781 Weilburg- Gaudernbach	06471/5020	06471/52167
Herman Schäfer GmbH & Co. KG	Spitzenmühle 35789 Weilmünster	06472 91530	
Wilhelm Jost GmbH & Co. KG	Auf der Muckenkauf 4, 35789 Weilmünster	06472 91670	
Stefan Schmidt	Hauptstr. 19a 65611 Brechen- Werschau	06438/921334	06438/837147
Kersten Schmidt GbR	Grüner Weg 14 65611 Brechen- Oberbrechen	06483/805388	06483/1351
Andreas Pfeiffer	Limburger Str. 31 65597 Hünfelden- Kirberg	06438/5450	06438/9250737
Meyer Bau GmbH	Großmannswiese 22 65594 Runkel- Ennerich	06431/24507	

**10.5 Containerdienste**

Unternehmen	Anschrift	Telefon	Fax
Bördner GmbH Städtereinigung	Dietkircher Straße 7- 13 65551 Limburg	06431/9912-0	06431/9912-20
Wilhelm Reusch GmbH	Gartenstraße 2-4 65550 Limburg	06431/9626-0	06431/9626-26
<i>24 Stunden-Notruf-Dienstbereitschaft über Telefon: 06431/9626-0</i>			
Firma Panse Wetzlar Entsorgung GmbH	An der Kommandantur 8 35578 Wetzlar	06441/92499-0	06441/92499-49
<i>24 Stunden-Notruf-Dienstbereitschaft über Telefon: 0800/5888565</i>			

**10.6 Entsorgungs- und Spezialfirmen, Abfallentsorgungsanlagen**

Unternehmen	Anschrift	Telefon	Fax
HIM GmbH	Waldstraße 11 64584 Biebesheim	06258/895-1138	06258/895-1139
<i>24 Stunden-Notruf-Dienstbereitschaft über Mobiltelefon: 0172/9623358</i>			
Firma Panse Wetzlar Entsorgung GmbH	An der Kommandantur 8 35578 Wetzlar	06441/92499-0	06441/92499-49
<i>24 Stunden-Notruf-Dienstbereitschaft über Telefon: 0800/5888565</i>			
Firma CENTROIL GmbH	Untergasse 52-54 35576 Wetzlar	06441/32011	
Wilhelm Reusch GmbH	Gartenstraße 2-4 65550 Limburg	06431/9626-0	06431/9626-26
<i>24 Stunden-Notruf-Dienstbereitschaft über Telefon: 06431/9626-0</i>			
Sonderabfall-Entsorgungsgesellschaft Limburg B.-S. GmbH & Co. KG	Eschhöfer Weg 14 65549 Limburg	06431/9126-0	06431/9126-20
<i>Bereitschaftsdienst: 0800/275462874</i>			

**10.7 Ortsnahe Sanierungsfachbüros und Labore**

Name	Telefon	Fax	Bereitschaftstelefon
Gesellschaft für Baugeologie und -messtechnik mbH Baugrundinstitut Robert-Bosch-Straße 7 65549 Limburg	06431/9112-0	06431/9112-10	0151/17134381 oder 0151/17134382
GEOsoil Beratungsgesellschaft für Abfall, Boden und Umwelt mbH Am Rotweinber 29 65594 Runkel	06482/608894-0	06482/608894-10	
Institut für Geotechnik Dr. Jochen Zirfas GmbH & Co. KG Egerländer Str. 46 65556 Limburg	06431/2949-0	06431/2949-44	
Firma Panse Wetzlar Entsorgung GmbH An der Kommandantur 8 35578 Wetzlar	06441/924990	06441/9249949	0800/5888565

**10.8 Bohrfirmen**

Name	Telefon	Fax	Internetseite
Ehlen GmbH Erdwärme- und Brunnenbohrungen Auf dem Lüh 1 D-54578 Wiesbaum	06593/10 71	06593/9448	<a href="http://www.ehlen-erdbohrungen.de">www.ehlen-erdbohrungen.de</a>
GEO Bohrtechnik Erdwärmebohrungen Hatzfeld (Eder)	06467/451		<a href="http://www.geo-bohrtechnik.de">www.geo-bohrtechnik.de</a>
Nöring & Preißler GmbH Hüpstedter Straße 27 99976 Dünwald	036023/50221		<a href="http://www.noering-preissler.de">www.noering-preissler.de</a>
Bernd Textor GmbH Friedrich-Wilhelm 1 57562 Herdorf	02736/491100		<a href="http://www.textor-brunnenbau.de">www.textor-brunnenbau.de</a>
CMB Bohrtechnik für Erdwärme GmbH Gartenstraße 17 65529 Waldems	06087/7369915		<a href="http://www.erdwaerme-rheinmain.de">www.erdwaerme-rheinmain.de</a>

**10.9 Verkehrsflächenreinigung**

Unternehmen	Anschrift	Telefon	Fax
Abschlepp- und Bergungsdienst Reiner Buhlmann	Backhausgäßchen 8 61250 Usingen	06081/2566 Mobil 0171/8546118	06081/67166
Ehl-Garage GmbH	Justus-Staudt-Straße 8 65555 Limburg	06431/5692	06431/955366

**10.10 Firmen mit Autokränen**

Unternehmen	Anschrift	Telefon	Fax
Scheuer GmbH	Im Elbboden 1 65549 Limburg	06431/93471	06431/934780
Dornseiff GmbH Wetzlar	Dillfeld 10 35576 Wetzlar	06441/309640	06441/3096422

**Die vorstehenden Listen erheben keinen Anspruch auf Vollständigkeit!**